

VIVRE LA COMMUNE !

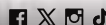
Le programme
pour Saint-Ouen-l'Aumône

Un projet républicain et laïc,
de solidarité et d'équité,
écologique et social !

Avec
Sylvain

BERTHE

SOAGC2026.FR



SOMMAIRE

NOS GRAND PROJETS POUR VIVRE LA COMMUNE ! P. 4-5

- La Maison des solidarités
- Le maraichage municipal et sa ferme
- La cuisine centrale communale

NOS MESURES POUR FAIRE VIVRE LA COMMUNE !

+ DE DÉMOCRATIE

P. 6

+ DE SOLIDARITÉ

- Avec les jeunes
- Avec les seniors
- Avec les associations, les structures de l'ESS...
- Pour un habitat digne, sain, sécurisé, adapté pour mieux vivre
- Pour une meilleure vie scolaire et périscolaire

P. 7

P. 8

P. 9

P. 10

P. 22

P. 23

+ DE PRÉVENTION ET DE TRANQUILLITÉ PUBLIQUE

P. 17

P. 18

+ D' ÉCOLOGIE

- Inclusive, plans environnementaux, urbanisme...
- Cantine bio, prévention des risques, protection animale
- Transports, mobilités
- Propreté et hygiène

P. 11

P. 14

P. 15

P. 16

+ DYNAMIQUE, VILLE ATTRACTIVE

- Économique et sociale
- Inclusive et sportive
- Culturelle

P. 19

P. 20

P. 21

CONCLUSION P. 24

NOTRE LISTE P. 12-13

- L'équipe engagée au service des Saint-Ouennais.es

VIVRE LA COMMUNE !

Le programme pour les élections municipales 2026



Cher.e.s habitant.e.s de Saint-Ouen l'Aumône,

Candidat pour la deuxième fois aux élections municipales, je souhaite installer une démocratie citoyenne avec des valeurs de Gauche humaniste et écologiste à Saint-Ouen l'Aumône. Après six années au conseil municipal dans l'opposition, j'ai constaté lors de mon premier mandat une politique trop verticale et peu concertée venant de la majorité actuelle. Je suis technicien Informatique, réside sur la ville depuis 20 ans. Militant de gauche depuis 9 ans, je suis co-secrétaire du Parti de Gauche, co-président du réseau des insoumis.e.s et citoyen.ne.s du Val d'Oise.

Avec les candidat.e.s de la **liste SOA Gauche Citoyenne**, nous vous proposons un résumé de notre programme municipal élaboré tout au long de l'année 2025 en collaboration avec des **citoyens et citoyennes mobilisé.e.s et décidé.e.s à agir pour transformer la ville avec les Saint-Ouennais.es.**

Nos militant.e.s Insoumis.e.s, Écologistes, Génération-S et apaisants placent l'humain au centre de nos projets afin de vivre la commune au coeur de la cité pour : **une démocratie locale citoyenne et participative ; plus de solidarités, une politique écologique inclusive ; des missions de la police municipale recentrées sur la tranquillité publique et la proximité ; une ville plus dynamique et attractive** en collaboration avec les entreprises, les commerçants, les associations et ses habitant.e.s.

Nous croyons que nos propositions répondent aux attentes du plus grand nombre d'entre vous. Evidemment, durant le mandat nous resterons à votre écoute et à l'écoute des recommandations des membres du conseil citoyen de la ville représentant les habitant.e.s des quartiers de Saint-Ouen l'Aumône auprès desquels chacun et chacune pourra échanger.

Sylvain

BERTHE



CONSTRUCTION DE LA « MAISON DES SOLIDARITÉS »

**Un tiers-lieu public de rencontre
et de production**

PROJET DETERMINANT DES SOLIDARITÉ

Pour résoudre le déficit de lieux de rencontre, d'activités, d'animations, de services publics pour tou.te.s dans notre ville (habitants, associations, petites entreprises locales, auto-entrepreneurs).

Des salles dédiées aux activités

De loisirs, d'ateliers et d'éducation populaire, à des conférences tout public.

Un secteur de permanence de services publics

CAF, CPAM, Impôts, Caisse de retraite, toute démarche administrative... Rejoint par un écrivain public avec outils bureautiques et internet.

Un secteur de conseillers pour l'accompagnement en insertion socioprofessionnelle

Recherche de stage, de formation, d'apprentissage, d'emploi avec des outils bureautiques, internet.

Des espaces de coworking et Fab-Lab

Ateliers de création collaboratifs avec des outils numériques.

Un secteur de création et diffusion culturelles et artistiques

Ateliers d'écritures et d'activités manuelles avec des « studios » fixes et modulables en vue d'exposition ou d'activités avec besoin de plus d'espace.

Des bureaux pour l'administration et les associations

Des petites salles de travail et de réunions.

+ Un cyber café solidaire

Tout public avec petite restauration type snack.

+ Une épicerie solidaire

Proposant surtout des paniers de légumes bio et/ou locaux de la ferme publique ou venant d'autres cultures locales.

+ Une ressourcerie

Avec collecte de dons possibles (supermarché inversé, gratiféria), lieu de formation et d'atelier de réemploi.

+ Un Repair'café

Lieu d'atelier de réparation, d'initiation, d'échanges réciproques de savoir-faire.

+ Douches et toilettes publiques

FERME MARAÎCHÈRE PUBLIQUE & CUISINE CENTRALE COMMUNALE

L'écologie alimentaire au cœur de la vie communale

PROJETS DETERMINANTS DE DEVELOPPEMENT DURABLE

Une ferme maraîchère publique est une vraie plus-value pour l'amélioration du cadre de vie et de la santé des habitant.e.s, elle contribue à la sécurité alimentaire solidaire et durable du territoire, elle est d'intérêt public aussi sur le volet de l'insertion sociale et professionnelle.

— Une ferme maraîchère publique

Comme tiers-lieu

Ce site comme tiers-lieu proposera des animations aux écoles et aux habitants.e.s sur divers sujets en lien avec l'environnement (compostage, initiation au potager par saison, initiation à la biodiversité, reconnaissance des plantes sauvages et urbaines, etc.).

— Une ferme maraîchère publique

Comme maraîchage municipal

Ce site comme maraîchage municipal fournira la cuisine centrale dès qu'elle sera créée, et/ou proposera des paniers de légumes locaux aux Saint-Ouennais.e.s.

+ Une cuisine centrale en régie municipale

La cuisine centrale en régie municipale pour offrir une restauration collective avec des légumes et matières premières bio et locaux (sans pesticide) pour améliorer la santé des habitant.e.s (élèves, repas à domicile des personnes âgées ...) dans le respect de leur régime alimentaire.

À NOTER

- Selon la limite du contrat avec le fournisseur de la ville (période mise à profit pour étude de faisabilité et de recherche des nouveaux fournisseurs locaux) et l'opérationnalité de la cuisine centrale, le projet peut prendre entre 2 et 3 ans.
- Financements des trois projets : budget d'investissement communal à estimer, un emprunt remboursable sur une période longue durée à amortir, étude des taux de subventions et dotations possibles (Europe, Etat, Région) et budget de fonctionnement communal à estimer.

+ DE PARTICIPATION CITOYENNE

— DÉMOCRATIE LOCALE & PARTICIPATION CITOYENNE

— Création d'un conseil citoyen de la ville

Indépendant du pouvoir du conseil communal. Objectif : la participation active et directe de l'ensemble des habitant.e.s des quartiers dans l'élaboration et la mise en oeuvre des actions de la ville.

— Un comité des associations de tous les secteurs et de l'économie sociale et solidaire (ESS)

Pour une synergie entre associations et les structures de l'ESS deux fois par an afin de faciliter leurs missions et/ou les associer au projet communal et de planifier des événements collectifs.

— DÉMOCRATIE LOCALE & CONTRE-POUVOIR

— Référendum local à l'initiative du conseil municipal

— Droit de pétition des habitant.e.s de Saint-Ouen l'Aumône

— Référendum d'initiative citoyenne (RIC)

+ BUDGET PARTICIPATIF PLUS CONSÉQUENT

C'est faire vivre la ville par et pour les habitant.e.s

Des 2027, une enveloppe annuelle de 90 000€ pour le budget participatif à partager entre des projets de quartier et/ou un projet de ville selon le choix des habitant.e.s.

ENGAGEMENTS SOA GAUCHE CITOYENNE
POUR CHAQUE CANDIDAT.E ELU.E (extrait de la charte)

- Appliquer le programme défini pour la bifurcation écologique, l'inclusivité, la justice sociale et la démocratie locale
- Respecter les principes et le fonctionnement qui seront inscrits dans le cadre de la participation citoyenne
- Être toujours au service de l'intérêt général, à l'exclusion de tout autre en agissant avec impartialité, diligence, dignité, probité et intégrité ;
- Les élu.e.s minoritaires seront associés le plus possible en amont des décisions importantes
- Le /la maire élu.e remplira sa déclaration d'intérêts et de patrimoine auprès de la HATVP, selon les règles de la loi électorale

+ DE SOLIDARITÉ

FAIRE AVEC LES JEUNES POUR PLUS DE CULTURE, DE SPORT ET D'INSERTION PROFESSIONNELLE

En commission Jeunes, les adolescents et les jeunes adultes (2 groupes formés des 12-15 ans + des 16-25 ans) seront réunis afin de leur donner la parole et les écouter. Les propositions seront étudiées en concertation avec les associations et soumises aux services de la ville et/ou au Conseil Municipal.

Selon les projets de chacun des groupes de jeunes, des passerelles entre les deux groupes pourront interagir.

AUGMENTER L'ACCÈS AUX ACTIVITÉS CULTURELLES, SPORTIVES, DE LOISIRS GRÂCE AU PASS LOISIRS MUNICIPAL POUR TOUS

Et/ou à la graduation des tarifs en y intégrant un taux d'effort au quotient familial.

Augmenter les horaires d'ouverture de la médiathèque

En particulier pendant les vacances scolaires et en période d'examen.

Mettre en place dans les quartiers des activités de bibliothèque hors les murs

Activités musicales, de lecture et d'exposition, ludothèques mobiles, jeux de société, jeux vidéo.

Faciliter l'obtention du BAFA pour les jeunes

Qui le souhaitent grâce à la bourse BAFA de la CAF et/ou un financement du BAFA de la commune en échange d'un stage pratique non indemnisé en Centre de loisirs.

AIDER LES JEUNES ADULTES, CONTRACTUELS, STAGIAIRES, NON TITULAIRES À LA PRÉPARATION DES CONCOURS

De la fonction publique, à trouver une formation ou pour les jeunes en parcours professionnel toute filière (de la 3ème à Bac +5) les accompagner à la recherche d'une entreprise. Nous encouragerons les entreprises dans ce sens.

+ DE SOLIDARITÉ

BIEN VIEILLIR À SAINT-OUEN L'AUMÔNE

FAIRE AVEC LES SÉNIORS

Adapter les services de la ville aux multiples et différents besoins, souhaits, projets des habitant.e.s senior.e.s

Mettre en oeuvre une offre de services et d'activités de l'« Aller Vers » les seniors

Mise en place d'un numéro de téléphone unique : accueil téléphonique, prise en compte des besoins suivie d'une visite à domicile pour l'aide administrative au montage du projet de vie à domicile.

Faire de la publicité sur le nouveau service sur le guide de la ville, le journal et le site internet de la ville et auprès des professionnels de santé et du soin.

FACILITER L'AUTONOMIE DES PERSONNES ÂGÉES ET ROMPRE L'ISOLEMENT

Compléter l'existant du maintien de l'aide à domicile

Grâce à une équipe pluridisciplinaire et un réseau de bénévoles (accès aux ateliers, aux offres et services de la prévention et du dépistage santé, nutrition, difficulté à la mobilité, ateliers de la mémoire, ateliers ludiques, etc.) en lien avec la famille et le médecin traitant ou un médecin volontaire pour déterminer les besoins.

Recruter un Référent Senior

Avec de futurs partenaires pour la coordination des services susmentionnés.

AUGMENTER L'ACCÈS DES SÉNIORS AUX ACTIVITÉS CULTURELLES, SPORTIVES, DE LOISIRS GRÂCE AU PASS LOISIRS MUNICIPAL POUR TOUS

Proposer plus d'évènements inter quartiers et intergénérationnels

Donner la capacité aux habitant.e.s d'organiser des évènements de voisinage ou des activités collectives, des repas partagés...

- Nous programmerons des disponibilités dans les cours d'école et salles quelques week-end par an et période de congés pour des activités conviviales.

+ Développer des valeurs de solidarité entre générations, entre voisins

+ Lutter contre l'isolement (étudiants, personnes âgées, habitants)

+ Proposer une meilleure qualité de vie aux habitant.e.s par de nouvelles formes d'habitat intergénérationnel à vocation sociale

FAIRE AVEC LES ASSOCIATIONS, LES STRUCTURES DE L'ESS ET LES BÉNÉVOLES

— Installer un comité des associations de la ville, des structures de L'Économie Sociale et Solidaire (ESS) et de l'économie circulaire

Deux fois par an afin d'établir une synergie entre associations et structures et un planning des événements collectifs. Cela permettra des entraides, des journées d'animation communes.

— Inciter les associations à coconstruire avec la commune

Croiser leurs missions sur un projet communal et/ou associatif avec les habitants ; S'engager par convention.

— Faciliter les missions et les activités des associations

Et/ou les associer au projet communal de solidarité.

— Améliorer le forum des associations

Une sectorisation par activité – des ateliers à mettre en place – un point de restauration – des interventions sur podium. Y inclure des stands de syndicats et groupes politiques.

INSTAURER UN ÉVÈNEMENT CONVIVIAL ANNUEL DE LA JOURNÉE DES VOLONTAIRES. LA MUNICIPALITÉ METTRA À L'HONNEUR LES BÉNÉVOLES FORMELS OU PAS

(Bénévoles non formels : mères ou pères de famille qui ont la charge de leurs enfants pour permettre aux conjoints.es de travailler, aidants de personnes âgées ou handicapées dans leur famille, voisin.e.s bénévoles pour rendre service, bénévoles dans la ville pour les Saint-Ouennais.es.).

— La Journée internationale des volontaires est célébrée le 5 décembre de chaque année

Nous organiserons pour cette occasion un événement convivial autour d'un buffet, avec un concours sur inscription et tirage au sort des gagnants de plusieurs lots. Présentation des bénévoles qui le souhaitent pour faire connaître leur action à Saint-Ouen l'Aumône.

+ DE SOLIDARITÉ

UN HABITAT DIGNE, SAIN, SÉCURISÉ, ADAPTÉ POUR MIEUX VIVRE

- **A Saint-Ouen l'Aumône nous avons constaté certaines situations de logement en habitat insalubre et indigne, passoire ou bouilloire thermique**

Humidité, moisissures, énérgivore alourdissant la facture d'énergie sans apporter le minimum de confort, certains risquent l'incendie dû aux compteurs électriques vieux de plusieurs décennies qui disjonctent constamment, beaucoup vivent dans des appartements infestés de cafards, des rats dans les parties communes, d'autres subissent des pannes d'ascenseurs répétées. Ces situations sont connues de la municipalité depuis longtemps qui reçoit plaintes et courriers des locataires depuis des années.

VOTRE NOUVEAU MAIRE DÉFENDRA SES ADMINISTRÉ.E.S FACE À CES SITUATIONS DE LOGEMENT INDIGNE

- **Il mettra en oeuvre des interventions d'hygiène et de salubrite**
- **Il exercera son pouvoir de médiation entre les bailleurs et les locataires**
- **Il négociera avec les bailleurs des engagements envers leurs locataires**

Pour améliorer le cadre de vie et les services liés à la résidence par convention avec la ville.

- *Dans les quartiers Prioritaires de la Ville on peut conditionner l'exonération de la Taxe Foncière sur le Bâti (TFB) : faire de la rénovation des bâtis, réserver un appartement d'urgence, mettre en place des jardins partagés, mettre à disposition un local d'activité aux locataires...*

RENFORCER SUR LE PARC DU PATRIMOINE COMMUNAL DES LOGEMENTS D'URGENCE

Dédiés aux personnes (adultes, enfants) ayant besoin d'une mise en sécurité en cas violences conjugales, suite à une dégradation ou destruction du logement d'un foyer par un incendie, une inondation ou un aléa climatique.

- **Impliquer le CCAS pour des réservations de nuits d'hôtel**
- **Désigner un interlocuteur des situations d'urgence**

Pouvant faire le relai Famille/professionnels ou Famille/institutions (services sociaux communaux, départementaux, police, organisme, assureur...).

- **Inciter et favoriser les logements inclusifs intergénérationnels à vocation sociale en recherchant des partenaires**

+ D'ÉCOLOGIE INCLUSIVE

■ UN.E ADJOINT.E À LA BIFURCATION ÉCOLOGIQUE SOLIDAIRE

Un.e conseiller.ère municipal.e sera désigné.e adjoint.e à la bifurcation écologique solidaire ainsi qu'un.e fonctionnaire. Ils seront chargés :

- D'être les interlocuteur-trices des futurs acteurs de projets écologiques pour les accompagner sur leur projet
- De vérifier les impacts écologiques de tous les nouveaux projets sur la ville avec tous les services de la ville
- De participer aux plans de désartificialisation et de renaturation des sols et des Plans de Protection des sols, des ressources naturelles et de l'eau et Protection de la biodiversité faunistique et floristique

+ Elaborer un plan de développement des îlots de fraîcheur végétalisés contre les effets des canicules

+ Moratoire sur l'élagage des arbres en période caniculaire et de nidification et ne pas laisser dépérir les nouvelles plantations d'arbre

■ URBANISME ET AMÉNAGEMENT DU TERRITOIRE

■ Préserver et développer le foncier agricole après analyse des sols et modification du PLU

PLU (Plan local d'urbanisme) - accompagner les habitant.e.s ainsi que des installations de culture (maraîchage, jardins familiaux ou partagés, espaces potagers).

■ Elaborer un Plan Local d'Urbanisme Vert

■ Améliorer les déplacements de tous et le cadre de vie des résident.e.s

En révisant la réglementation, les critères et conditions des implantations d'entreprise et de commerce en activant tous les leviers juridiques éventuellement dans le cadre d'une requalification du centre-ville et/ou des entrées de ville (venant de Pontoise, Mery sur Oise, Eragny sauf Pierrelaye actuellement en cours de modification) et en travaillant sur une nouvelle conception d'un plan de circulation.

NOTRE LISTE POUR FAIRE VIVRE LA COMMUNE !

LA LISTE SOA GAUCHE CITOYENNE *

* ODRE ALÉATOIRE



Sylvain

BERTHE

Epluches

- Tête de liste



Hadda

HOUSSELIN

SOA Nord

- Animatrice socioculturelle



Grégoire

GANGNEUX

Clos du Roi

- Juriste en droit public



Bernadette

DUTRANNOY

Epluches

- Retraitée



Félix

BEAUJEAN

Quai Ecluse

- Enseignant



Geneviève

DEFRAIGNE

Maubuisson

- Asso. Droits humains



Noah

DESFONTAINES

Ham. du Golf

- Étudiant école de commerce



Marie-Noëlle

FRATANI

Vert-Galant

- Formatrice Marketing Réseaux sociaux



Karim

SACI

Epluches

- Fonction publique territoriale
- Président association Autisme



Patricia

TANQUEREY

Bourseaux

- Retraitée Education
- Bénévole Egalité des chances à l'école

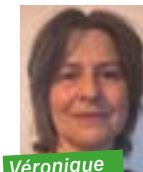


Patrick

BENCIMON

Bourseaux

- Communication - Signalétique



Véronique

METIVIER

Liesse

- Cadre Fonction Publique - Petite enfance



Daniel

DESFONTAINES

Ham. du Golf

- Agent CPAM



Silinethra

PHOTHISENE

Clos du Roi

- Artiste - Autrice



Sylvain

TARDY

Liesse

- Cadre Fonction Publique - Socioculturel



Dominique

DANDONNEAU

Maubuisson

- Professeur des écoles

VIVRE LA COMMUNE !

Le programme pour les élections municipales 2026

Une équipe engagée au service des Saint-Ouennais.es

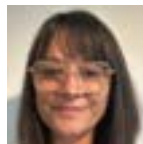


Soufi

BADR

Le Nôtre

- Chauffeur SL routier

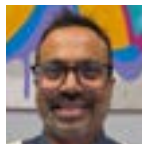


Tiffany

BOCKSTAL

Pont-Petit

- Technicienne de banque



Alain

CHANMOUGAME

Liesse

- Enseignant



Marièle

DEHAENE

Bourseaux

- Bénévole Alphabétisation



Patrick

BITSI

Mail

- Photographe événementiel



Johana

RUA

Epluches

- Agente Soins pers. avec handicap



Yohann

BEUSNEL

Pont-Petit

- Rédacteur territorial



Pam

ABOU

Maubuisson

- Coordinatrice Sureté aéroportuaire



Alexis

RUA

Epluches

- Sécurité Privée et Incendie

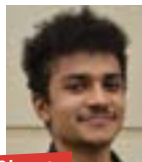


Danielle

GUILBAUD

Saint-Prix

- Secrétaire Générale Syndicat



Simon

DESFONTAINES

Ham. de la Grange

- Professeur de philosophie



Emma

TARDY

Liesse

- Etudiante Infirmière

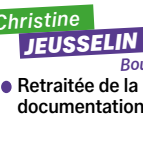


Jérôme

ABADJI

Parc Le Nôtre

- Designer Ameublement et Décoration intérieure

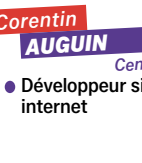


Christine

JEUSSELIN

Bourseaux

- Retraitée de la documentation



Corentin

AUGUIN

Centre-ville

- Développeur site internet

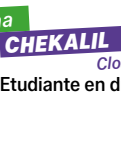


Laureine

RUSPASINGHE

Vert Galant

- Gestion administrative Sclolarité Etudiants Grande Ecole



Lina

CHEKALIL

Clos du Roi

- Etudiante en droit



Jean-Philippe

PACTOL

Pont-Petit

- Acheteur Travaux publics



Ariane

GODEBERGE

Bourseaux

- Thérapeute



Gilles

SIMON

Eglise

- Retraité

+ D'ÉCOLOGIE INCLUSIVE

■ CANTINE BIO, LOCALE ET GRATUITE

■ Les tarifs de la cantine seront modulés dès la rentrée scolaire de 2026

En y intégrant un taux d'effort au quotient familial pour éviter des effets de seuils et le frein financier pour les familles. Des tarifs modulés plus justes par rapport aux ressources et charges des familles.

■ Une diversité des menus et maximiser la part de produits de saison, bio et locaux

En attendant la réalisation des deux projets (une ferme maraîchère publique et une cuisine centrale communale) nous engagerons des relations avec le fournisseur de la restauration pour assurer la diversité des menus.

■ MISE À JOUR DU DOCUMENT D'INFORMATION COMMUNAL SUR LES RISQUES MAJEURS (DICRIM)

Qui sont susceptibles d'affecter la commune. Y inscrire une nouvelle disposition sur la sécurité alimentaire de la ville en cas de nécessité suite à une catastrophe climatique ou un accident industriel.

■ INITIER À LA CULTURE DE LA PRÉVENTION DU RISQUE ET AU SECOURISME

Mise en oeuvre régulière ou entraînement en temps réel ou par des ateliers sur les dispositifs d'alertes (incendie, inondation, aléa climatique ou accident sur site ICPE et SEVESO).

■ Formation au secourisme

Permettre au personnel de la commune, des entreprises et aux habitant.es d'accéder à la formation sur les gestes qui sauvent avec la Fédération Nationale de Protection Civile.

+ PROTECTION ANIMALE

■ Mettre en oeuvre la reconnaissance de la place des animaux domestiques dans la ville et dans les familles

Objectif obtenir le label « Ville Amie des Animaux » de la Région IDF (voir Référent animaux, dispensaire vétérinaire dans le programme). Informer les détenteurs d'animaux sur leurs responsabilités et devoirs selon la loi

■ Plan de stérilisation des chats errants

Avec les associations de la protection animale.

■ Interdire l'exploitation des animaux

Cirque, foire animale, salon de vente de chiots et chatons.

+ D'ÉCOLOGIE INCLUSIVE

TRANSPORTS ET MOBILITÉS

- Les transports représentent 30 % des émissions de gaz à effet de serre en France.

Faciliter l'accès aux transports en commun est un levier majeur de transition écologique. En Île-de-France : l'abonnement Navigo coûte 998,80€ par an, soit une charge lourde pour les personnes avec des faibles revenus.

■ Réduire la tarification des transports en commun pour aller vers la gratuité

En commençant par les moins de 25 ans, les privé·e.s d'emploi et les usager·e.s disposant de faibles revenus.

- Nous défendrons ce dispositif à la Communauté d'Agglomération de Cergy-Pontoise pour négocier avec IDF Mobilités.

■ Sécuriser le chemin maison-école pour les enfants, mais aussi lutter contre la pollution avec la mesure « Les rues aux écoles »

Une piétonisation avec ou sans dispositif de fermeture temporaire, avec un aménagement spécifique (barrières amovibles, revêtement clair et espaces végétalisés pleine terre avec plantations d'arbres lorsque c'est faisable). Ces aménagements participent à la réduction des îlots de chaleur nocturnes et une baisse des émissions d'oxyde de carbone sur les sites scolaires.

■ Privilégier des pistes cyclables protégées

Lors de la création et la rénovation des pistes existantes sur les voies communales.

- Nous inciterons le département et l'Agglomération de Communauté de Cergy-Pontoise de protéger toute piste cyclable déjà créée et à créer.

Et concevoir une cohérence des parcours cyclables sur SOA avant création en concertation avec toutes les collectivités et les développer.

■ Faciliter les trajets pédestres sécurisés et végétalisés sur les trajets courants

■ Améliorer l'accessibilité des trottoirs

Aux personnes à mobilité réduite (PMR), aux familles avec poussette, personnes âgées. Mettre aux normes le stationnement réservé aux PMR.

■ Faciliter le cheminement des personnes malvoyantes

Installer un marquage rugueux surélevé pour détecter grilles au sol, bornes et poteaux, mobilier urbain, arrêt de bus, passages piéton....

Et, installer un signal sonore et tactile des informations visuelles.

+ D'ÉCOLOGIE INCLUSIVE

DÉVELOPPER DES VOIES PIÉTONNES OU DE ZONES DE PARTAGE

Afin de renforcer la place des piétons et des vélos dans la circulation en implantant une zone de rencontre (20 km/h, priorité aux piétons, qui peuvent traverser où ils souhaitent, mais avec la possibilité pour les véhicules de passer). L'aménagement de ces zones de partage seront matérialisées (en surface et en volume par de la signalisation, des couleurs différentes de revêtement en réduisant les différences de niveau, de la végétalisation ou du mobilier urbain) pour éviter les conflits d'usage.

CRÉER UNE NAVETTE INTER QUARTIERS

Pour des liaisons autant que possible entre les quartiers avec des arrêts sur les 5 cinq gares de SOA et lieux fréquentés (mairie, commerces, points de santé, ZAC et parcs d'activités sur SOA) en limitant un circuit entier à moins de 45mn aux heures de pointe. Mise en place les weekends pour commencer une période d'expérimentation et d'étude. (circuits semaine et weekend, jours /horaires, volume de voyageurs, coût /tarifs à étudier : réduits à gratuité).

PROPRETÉ ET HYGIÈNE

- **L'évolution des modes de vie et de consommation a conduit à multiplier par deux les déchets produits par les ménages en 40 ans.**

Des campagnes de prévention et d'accompagnement seront renforcées auprès des bailleurs, des résidents, des commerces et des entreprises.

Réduire le gaspillage alimentaire

Dans les écoles maternelles et élémentaires grâce à la mise en oeuvre d'une Mission Zéro Gaspi. (la ville proposera des animations ludiques, positives et engageantes sur le gaspillage alimentaire et une étude des facteurs générant du gâchis).

Créer un supermarché inversé (gratifieria)

Pour permettre aux usagers de venir déposer des objets dont ils n'ont plus besoin et que d'autres puissent récupérer. L'objet n'est plus un déchet, mais une ressource. Des événements ponctuels seront organisés sur la ville.

Aménager un lieu de Ressourcerie

Le lieu pourra être également un espace de formation, de sensibilisation, de réemploi, de réutilisation, de don et de recyclage, d'échanges réciproques de savoir-faire (Repair café et lieu de solidarité).

+ DE PRÉVENTION ET DE TRANQUILLITÉ PUBLIQUE

UN.E DÉLÉGUÉ.E À LA SÛRETÉ ET À LA TRANQUILLITÉ PUBLIQUE

Un.e conseiller.e municipal.e sera nommé.e délégué.e à la sûreté et à la tranquillité publique, il ou elle sera en charge de vérifier les besoins de formation, les ressources et tout accompagnement facilitant les missions de la police municipale et notamment des formations pour gérer des situations de crises dans le respect d'une éthique républicaine.

POLICE MUNICIPALE

Favoriser une proximité auprès des habitant.e.s et des commerçant.e.s (agents pédestres et/ou à vélo) pour identifier les motifs et impacts des situations qui posent des difficultés, instaurer une relation de confiance avec des retours ou signalements plus apaisés sur des situations anormales ou des incivilités et y apporter une solution.

SÛRETÉ DES PERSONNES, DE LEURS BIENS ET TRANQUILLITÉ PUBLIQUE

Tranquillité et salubrité

Résoudre les atteintes à la tranquillité et assurer le bon ordre, la sûreté et la salubrité publique dans les limites attribuées à la police municipale sinon relayer à la police nationale les interventions et les enquêtes judiciaires propres à sa corporation.

Des routes en meilleur état

Veiller par observation au bon état des routes communales et alerter la municipalité pour les axes routiers la concernant et les autres collectivités territoriales (départements, CACP) des défaillances des axes dont elles ont la gestion pour assurer la sécurité des usagers de la route.

Sécurité des jeunes

Assurer la sécurité des élèves aux abords des établissements scolaires, prévenir les désordres, faire respecter le code de la route et le parking autorisé.

SOA VILLE ACTIVEMENT ANTIRACISTE, FÉMINISTE ET INCLUSIVE

Créer un observatoire communal des discriminations, en collaboration avec les associations et les habitant.e.s, capables de mener des actions de testing et former l'ensemble des agent.e.s de la collectivité dont la police municipale sur ces enjeux pour lutter contre toute discrimination.

+ DE PRÉVENTION ET DE TRANQUILLITÉ PUBLIQUE

PLANS DE PRÉVENTION POUR VIVRE DANS UNE VILLE APAISÉE

- Développer l'emploi de médiateur·rice.s (scolaires et de rue) ainsi que d'éducateur·rice.s de rue. Soutenir les associations de prévention ; Articuler des missions passerelles de droit commun portées par des associations.
- Développer des campagnes de prévention et de sensibilisation aux dangers des addictions : tabac, drogues, alcool, jeux, écrans...
- La police municipale interviendra selon un programme municipal établi en partenariat avec d'autres acteurs autant que besoin sur des ateliers en milieu scolaire, périscolaire ou à la demande d'une association de prévention tout public (initiation au code de la route aux enfants, règles de prudence sur un circuit vélo /trottinette, règles de propreté et d'hygiène sur la ville, règles et comportement avec les animaux, règles du respect d'autrui à observer sur la voie publique, etc.).
- En cas de conflit de voisinage la police municipale interviendra pour le résoudre ou orientera les personnes vers le médiateur de la ville.

NOUVELLES MESURES

— Délégation de mission de « brigade verte »

Au sein de la police municipale après une formation spécifique pour appréhender les champs d'intervention, les limites et les relais possibles pour faire constater les infractions.

— Désigner des référents animaux domestiques

Au sein de la police municipale en charge des relations avec les habitant.es propriétaires et découvreurs d'animaux. Les référents seront formés à la protection animale et au cadre juridique y afférent (détention d'animaux, animaux en divagation, abandon, maltraitance) et seront en lien avec les associations de la protection animale conventionnées par la ville ou partenaires.

+ DÉFENDRE LA PAIX ET LA JUSTICE POUR LES PEUPLES DANS LE MONDE ET NOTRE VILLE.

Le conseil municipal peut voter des vœux, des motions, des résolutions en soutien pour la paix ou d'une cause contre l'injustice et défendre des personnes accablées par les institutions publiques et/ou privées ou par des entreprises.

+ DYNAMIQUE, SOA VILLE ATTRACTIVE

DYNAMIQUE ÉCONOMIQUE

Un.e Chargé.e de l'attractivité de la ville

En relation avec le tissu économique et de l'emploi, des interrelations avec les entrepreneurs, les commerçants de la ville et du marché, les artisans, les associations dédiées à l'activité économique et les professionnels indépendants et libéraux (Les professions médicales, paramédicales, juridiques, techniques, économiques).

- Chargé.e de concevoir un ou plusieurs événements en partenariat avec les commerces et les entreprises.
- Les animations commerciales seront coorganisées avec la municipalité et l'Association des Commerçants de SOA.
- La municipalité mettra en place une meilleure signalisation des professionnels par quartier, zone d'activité ou commerciale sur la ville.

DYNAMIQUE SOCIALE

Avec les associations, les services publics et les professionnels de santé

Maison des Solidarités

Les grands projets de la commune joueront à terme un rôle d'attractivité et de dynamisme socio-économique et des services publics avec la Maison des Solidarités en lien avec les associations pour plus d'activités solidaires, de loisirs, d'ateliers, d'éducation populaire, d'insertion professionnelle.

Formations et emplois

- Le maraîchage municipal et sa Ferme pédagogique ainsi que la Cuisine centrale communale seront pourvoyeuses de formations et d'emplois.
- **Instaurer une semaine annuelle de découverte des métiers**

Avec toutes les entreprises volontaires de Saint-Ouen l'Aumône.

Développer un partenariat avec ces entreprises dans la perspective d'accueillir des jeunes de 3ème pour leur stage d'observation, éventuellement recueillir leur besoin d'apprenti, d'alternant, 1er emploi ou tout autre personnel.

+ DYNAMIQUE, SOA VILLE ATTRACTIVE

LUTTER CONTRE LES DÉSERTS MÉDICAUX À SOA

Par l'implantation d'un centre de santé pluridisciplinaire à tiers payant intégral.

- **Saint-Ouen l'Aumône a toujours un déficit de médecins**

Actuellement SOA a toujours un déficit de médecins généralistes de 50% et encore plus de médecins spécialistes, voire de 100% de plusieurs spécialités.

INSTALLER UN DISPENSAIRE POUR LES ANIMAUX

Lier un partenariat avec de grandes associations nationales de la protection animale et le réseau Vétérinaires Pour Tous, voire avec le réseau SOS Faune Sauvage et d'autres villes, pour installer un Dispensaire pour les animaux domestiques et les premiers soins à la faune sauvage du territoire.

DYNAMIQUE SPORTIVE

Des pratiques pour toutes et tous

Susciter des pratiques sportives pour tous grâce à la création d'un Pass loisirs municipal (un Pass gradué selon les revenus et les charges du foyer).

Rendre accessibles les installations sportives de la ville pour tous

- Favoriser l'utilisation des installations par les associations pendant les vacances scolaires.
- Favoriser la pratique et la mise en place de clubs inclusifs, permettant la pratique du handisport et celle des femmes, notamment mères de famille, en favorisant un espace ludo sportif autogéré par elles dans les gymnases pour leurs enfants durant les séances sportives.
- Adapter les sanitaires et vestiaires aux personnes à mobilité réduite, installer des dispositifs auditifs pour les non-voyants.
- Protéger les pratiquant.e.s de sports de nature en interdisant sur le territoire communal la chasse le dimanche.

SOA VILLE ACCESSIBLE ET INCLUSIVE

Zéro lieu inaccessible

Porter un objectif zéro lieu inaccessible aux personnes avec un handicap (lieux et transports publics, commerces, etc.) à la suite d'un audit municipal.

Initier dès la première année du mandat un plan pluriannuel d'accessibilité des locaux et de formation des agents de la ville en lien avec le public à l'accueil des personnes en situation de handicap.

+ DYNAMIQUE, SOA VILLE ATTRACTIVE

— DYNAMIQUE CULTURELLE

— Pass Loisirs municipal

Le Pass Loisirs municipal pour tous permettra l'accès aux activités culturelles, sportives, de loisirs, pour tous les âges de la vie.

— Médiathèque plus accessible

Augmenter les horaires d'ouverture en particulier pendant les vacances scolaires et en période d'examen.

— Activités hors les murs

Mettre en place dans les quartiers des activités de bibliothèque, jeux de sociétés et de plein-air et activités artistiques hors les murs.

— Plus de pratique musicale

Favoriser une plus grande diversité de cultures musicales dans la ville et la pratique d'instrument grâce à la nouvelle grille tarifaire.

— Spectacles dans les quartiers

Des animations publiques et intergénérationnelles comme le Carnaval. Des spectacles gratuits seront proposés dans les différents quartiers de la commune tout au long de l'année.

— ANIMATIONS CULTURELLES

— Dans la ville, par différents moyens et ressources de la municipalité

■ **FESTIVAL** de manga, de musiques actuelles ou de danse.

■ **OEUVRES D'ART** réalisées si possible par des amateurs locaux dans la ville avec un parcours didactique et des jeux de piste pour les enfants. Des trompes l'oeil, des panneaux ou murs pour de l'art urbain.

■ **ANIMATIONS OU FÊTES DE QUARTIER** prévues en été : jeux, spectacles, tournois, lectures publiques, ateliers créatifs, chorale, soirée jeunes talents.

■ **EVÈNEMENTS DE VOISINAGE OU DES ACTIVITÉS COLLECTIVES**, des repas partagés que ce soit en maison de quartier, LCR ou hors les murs (groupe scolaire durant les congés).

+ Festival des cultures

Un festival annuel des cultures pour valoriser la diversité des pratiques et des origines.

+ PLUS DE SOLIDARITÉ

MEILLEURE VIE SCOLAIRE ET PÉRISCOLAIRE

Moduler la grille tarifaire des services

Périscolaires et extrascolaires dont cantine en y intégrant un taux d'effort au quotient familial pour éviter des effets de seuils et frein financier pour les familles. Dès la rentrée scolaire de 2026 avec un budget modifié, la mise en place du tarif juste par rapport aux ressources et charges des familles.

Gratuité de la cantine

Pour les familles en dessous du seuil de pauvreté nous instaurerons la gratuité immédiate de la cantine, notamment pour les familles monoparentales (le CCAS délivrera la Carte monoparentale au parent solo ayant en charge un enfant ou plus).

Pour un espace parents à l'école

Soutien à la création d'espace parents à l'école (animé par la ville) : les parents peuvent se rencontrer, s'entraider ; les parents les plus éloignés de l'école sont soutenus grâce aux échanges d'un collectif parents/enseignants.

Des clubs de préadolescents

Création, au sein de l'accueil des loisirs, de clubs de préadolescents (11-13 ans) avec des animateurs dédiés pour des activités ludo éducatives en atelier et hors-les-murs plus attractives pour cette tranche d'âge.

Des formations pour les ATSEM et animateurs

Sur diverses méthodes d'animation ludo éducatives et les impliquer dans le montage de projets et d'atelier d'animation sur différents domaines pour revaloriser leur fonction en milieu scolaire et extrascolaire.

Prévention et sensibilisation

Mise en place de séances de prévention et de sensibilisation selon les âges à l'école : dangers du quotidien en situation, dangers de la circulation sur circuit démontable, mise en sécurité en cas d'accident, initiations diverses (harcèlement, l'usage des écrans, anti gaspillage, tris des déchets, plantation, respect des animaux...).

+ PLUS DE SOLIDARITÉ

— Apprendre à rouler à vélo et trottinette

Sur des circuits montés à l'école : coanimation avec la police municipale pour créer des nouvelles relations avec les enfants et l'école. Mettre en valeur la mission de la police municipale pour la proximité et la prévention.

— Renforcer l'apprentissage de la natation

Dès le plus jeune âge, mise à disposition de personnel, de matériel et véhicule par la municipalité.

— Des pistes cyclables protégées

Construction de pistes cyclables protégées spécifiques aux enfants pour les trajets domicile école là où c'est possible. Création d'abri à vélo dans les écoles.

— Ouvrir tous les centres de loisirs pendant les congés scolaires

Pour éviter les regroupements d'enfants dans le même centre et favoriser la proximité des services périscolaires.

— Créer des îlots de fraîcheur

Sur les espaces extérieurs de récréation : Réduire le béton au sol, végétaliser les cours de récréation avec des plantations mixtes de hautes tiges, arbustes à fleurs et mini potagers, toitures végétalisées ; Construire ou rénover des préaux protégeant du soleil.

■ Augmenter l'isolation thermique des bâtiments scolaires et périscolaires

— Projet Eco-Ecole

Accompagner les écoles volontaires au programme Eco-Ecole dans une démarche de développement durable.

+ Engager une concertation sur les rythmes scolaires

Avec les enfants, parents, animateurs, animatrices et les équipes pédagogiques volontaires pour la rentrée scolaire 2027.

Quelles sont les conditions pouvant augmenter les capacités d'apprentissage de l'enfant dans le cadre pédagogique imposé par l'éducation nationale ?



Les soutiens de notre liste

Dans un contexte où les enjeux locaux sont plus que jamais déterminants pour la qualité de vie, la liste SOA Gauche Citoyenne incarne une vision claire : une ville à l'écoute de ses habitantes et habitants, solidaire, dynamique, écologique, sociale et tournée vers l'avenir. Portée par une équipe engagée et compétente, la liste SOA Gauche Citoyenne pourra faire face aux enjeux et défis d'aujourd'hui et de demain.

Claire Pelletier et Moctar Touré
Les Ecologistes de Cergy-Pontoise

Alors que la situation environnementale, sociale et économique de notre pays préoccupe nos concitoyens, qui pour beaucoup se désespèrent du politique, l'action au niveau local de citoyens engagés et déterminés à améliorer notre quotidien est déterminante. Les femmes et les hommes qui portent la liste SOA Gauche Citoyenne défendent des valeurs humanistes et proposent des mesures ambitieuses pour une ville durable, solidaire et émancipatrice. Génération.s Val d'Oise apporte avec enthousiasme son soutien à la liste SOA Gauche Citoyenne.

Anne Flore co-référente VO Génération.s

Face aux violences sociales, à la casse des services publics et au chaos du monde, les communes peuvent être des lieux de résistance et d'espoir concret. Toute ma confiance et tout mon soutien à Sylvain Berthe et à son équipe pour mener une campagne combative, populaire et utile aux habitants. En avant !

Bastien Lachaud
député LFI/NFP de Seine-Saint-Denis

VIVRE LA COMMUNE !

SOAGC2026.FR



GÉNÉRATION.S

Parti de Gauche
POUR UNE RÉPUBLIQUE ÉCOSOCIALISTE

